



© Planungsbüro DTP Landschaftsarchitekten GmbH

Rysunek 29. Projekt rekultywacji obszaru Luttergrünzug w Bielefeld

## 2.4. Rewitalizacja miejskich pierścieni zieleni Luttergrünzug w Bielefeld

Miejskie ciągi lub pierścienie zieleni to tereny niezabudowane lub rolnicze, które otaczają tereny zabudowane lub sąsiadują z nimi. Rewitalizacja miejskich ciągów zieleni to proces przeprojektowywania i przebudowy tych pasm w obrębie miast i wokół nich. Jest to konieczne, gdy utracą one zdolność pełnienia swoich funkcji, takich jak np. umożliwianie wypoczynku i rekreacji, ochrona środowiska naturalnego, poprawa jakości powietrza, zapewnianie ciągłości ekologicznej oraz siedlisk dla roślin i zwierząt.

Luttergrünzug to ciąg miejskiej zieleni zlokalizowany w Bielefeld w Niemczech. Jego nazwa pochodzi od nazwy rzeki Lutter oraz niemieckiego słowa *grünzug*, które znaczy „zielony korytarz”. Luttergrünzug łączy centrum miasta z położoną w jego wschodniej części dzielnicą Heepen (Bielefeld,

2019) i ma ogromne znaczenie środowiskowe dla otwartej przestrzeni miejskiej. Oferuje teren do wypoczynku i rekreacji dla około 36 tys. osób. Na tym obszarze znajdują się parki, stawy, place zabaw, ścieżki spacerowe i biegowe oraz rzeka Lutter (DTP, 2017). Rzeka ta została sztucznie utworzona w średniowieczu, a następnie wielokrotnie była przekształcana, przyczyniając się do rozwoju gospodarczego miasta Bielefeld (rysunek 29).

Ze względu na coraz częstsze występowanie gwałtownych i obfitych opadów atmosferycznych, rośnie znaczenie retencji wód opadowych i ochrony przeciwpowodziowej miast. Luttergrünzug może pełnić takie funkcje (DTP, 2017). Aby przygotować ten miejski ciąg zieleni na nadchodzące wyzwania, władze lokalne postanowiły go zrewitalizować.

## Podstawowe informacje

### Usługi ekosystemów kluczowe dla mitygacji i adaptacji do zmian klimatu

Chłodzenie i izolacja	✓
Pochłanianie CO <sub>2</sub>	✓
Produkcja energii odnawialnej	✓
Wykorzystanie materiałów niskoemisyjnych	✓
Promowanie rozwiązań zrównoważonych	✓

### Rozwiązywane problemy miejskie

Zanieczyszczenie powietrza	✓
Efekt miejskiej wyspy ciepła	✓
Niedobór wody	✓
Nadmierny spływ powierzchniowy	✓
Zagrożenie podtopieniami	✓
Zachowanie ciągłości ekologicznej i funkcjonalnej (rekreacyjnej)	✓
Poprawa jakości środowiska miejskiego	✓
Wysokie zużycie energii	

### Czas realizacji

Planowanie: od września 2016 r. Realizacja pierwszych czterech elementów zostanie zakończona do roku 2020/21, a następnych – sukcesywnie do 2024 r. [Uthmann, 2018]

### Zastosowane NBS

Obszary retencji ze specjalnie dobraną roślinnością, zbiorniki zaporowe, pojedyncze drzewa

### Źródła finansowania

Środki unijne: Europejska Ramowa Dyrektywa Wodna;

Środki krajowe: finansowanie rozwoju obszarów miejskich (Städtebauförderung) i Program Zukunft Stadtgrün KommInvest (Zielona Przyszłość Miasta);

Środki miejskie: Program rozwoju obszarów miejskich północnego śródmieścia INSEK; opłaty za odprowadzanie ścieków oraz środki prywatne [Uthmann, 2018]

### Koszty

Koszty budowy: 5,8 mln EUR; koszty planowania: 1,2 mln EUR; całkowity koszt rewitalizacji: około 7 mln EUR

## Geneza i rezultaty projektu

Projekt ma na celu rewitalizację obszaru Luttergrünzug, który z czasem zaczął wykazywać braki strukturalne i funkcjonalne. Zbiorniki wodne są zamulone, występują konflikty pomiędzy pieszymi i rowerzystami, a zielony korytarz coraz bardziej zarasta. Mieszkańcy pragną uczynić ten teren bardziej funkcjonalnym. Na decyzji o jego odnowieniu zaważyły również nowe wymogi Europejskiej Ramowej Dyrektywy Wodnej w sprawie ciągłości i wartości środowiskowych cieków wodnych oraz ochrony przeciwpowodziowej w ich sąsiedztwie (DTP, 2017). Trzy zbiorniki zaporowe znajdujące się na terenie Luttergrünzug stanowiły centralny punkt dyskusji, ponieważ obecnie ograniczają one drożność korytarza ekologicznego (DTP, 2017). Po stwierdzeniu, że jeziora zaporowe nie są konieczne, skupiono się na kwestii zachowania jak największej powierzchni lustra wody (DTP, 2017).

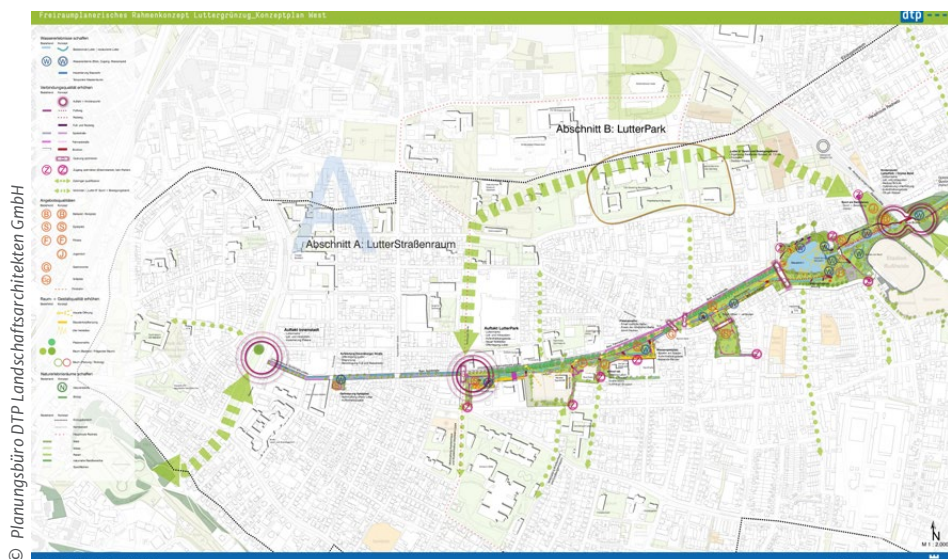
Biuro DTP odpowiedzialne za projekt przygotowało ramową koncepcję zawierającą propozycję przebudowy obszaru w oparciu o aktualną sytuację i opinie mieszkańców Bielefeld, zebrane podczas dwóch warsztatów. Większość z tych pomysłów została zaakceptowana przez władze. Nowy projekt zakłada m.in. likwidację jednego z jezior zaporowych oraz zmodernizowanie i rozbudowanie drugiego z nich, które będzie funkcjonowało jako „drugie Luttersee” (Uthmann, 2018). Aktualna koncepcja zakłada również połączenie Luttergrünzug z przestrzeniami publicznymi i terenami zieleni w promieniu 500 metrów, a także ulepszenie ciągów komunikacyjnych oraz wjazdów/wejść na teren (Bielefeld, 2019). W odniesieniu do głównej części obszaru przedstawiono sugestie dotyczące poprawy dostępu do wody, wypoczynku, sportu i innych możliwości rekreacji, jakości ścieżek i otwartych przestrzeni oraz zapewnienia dalszego rozwoju terenów zieleni (DTP, 2017).

Wyzwania	Rozwiązania
Zanieczyszczenie powietrza	Luttergrünzug pełni funkcję regulatora klimatu i przyczynia się do poprawy jakości powietrza (DTP, 2017)
Efekt miejskiej wyspy ciepła	Ze względu na kształt i położenie geograficzne Luttergrünzug funkcjonuje jako korytarz powietrzny wspomagający wentylację miasta. Pomaga to łagodzić upały w okresie letnim (DTP, 2017)
Niedobór wody	Nowo utworzony zbiornik Luttersee zwiększy powierzchnię lustra wody na terenie Luttergrünzug
Nadmierny spływ powierzchniowy	Dawne jezioro zaporowe oraz tereny wzdłuż rzeki Lutter zostaną przekształcone w obszary ochrony siedlisk i gatunków, co zwiększy ich zdolność retencyjną. Roślinność obejmie typowe zbiorowiska szuwarowe i gatunki drzewiaste towarzyszące wodom
Odporność na podtopienia	Obszary ochrony siedlisk i gatunków wzmocnią odporność obszaru na podtopienia (zapewnią naturalną ochronę przeciwpowodziową)
Zachowanie ciągłości ekologicznej i funkcjonalnej (rekreacyjnej)	Zielony korytarz Luttergrünzug połączy ze sobą różne tereny zieleni (np. obszar wokół zamku Sparrenberg na zachodzie i park Heeperholz na wschodzie)
Poprawa jakości środowiska miejskiego	Różne części miasta będą lepiej ze sobą połączone, między innymi dzięki oddzieleniu chodników od ścieżek rowerowych. Nad jeziorem Luttersee funkcjonować będą liczne restauracje, toalety publiczne, plac zabaw, plaża i wybudowany już taras

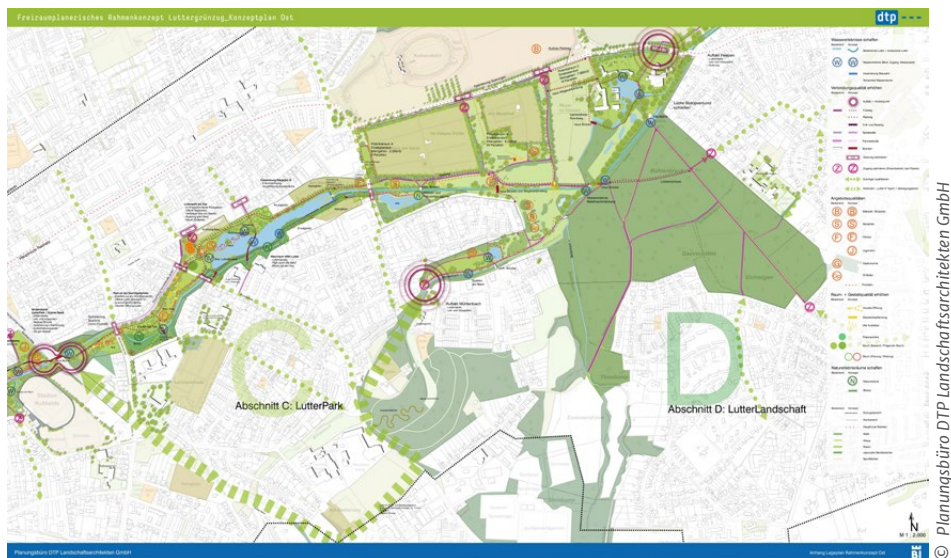
## Szczegóły techniczne

Koncepcja ramowa dzieli obszar Luttergrünzug na część wschodnią i zachodnią, a następnie dzieli go na sekcje od A do D (rysunki 30 i 31). W sekcji C (LutterPark) można znaleźć nowe Luttersee oraz sąsiednie ogrody działkowe (Kleingärten). Sekcja D (LutterLandschaft) obejmuje duży zielony obszar. Zarówno część zachodnia, jak wschodnia będą oferować kilka możliwości rekreacji, w tym

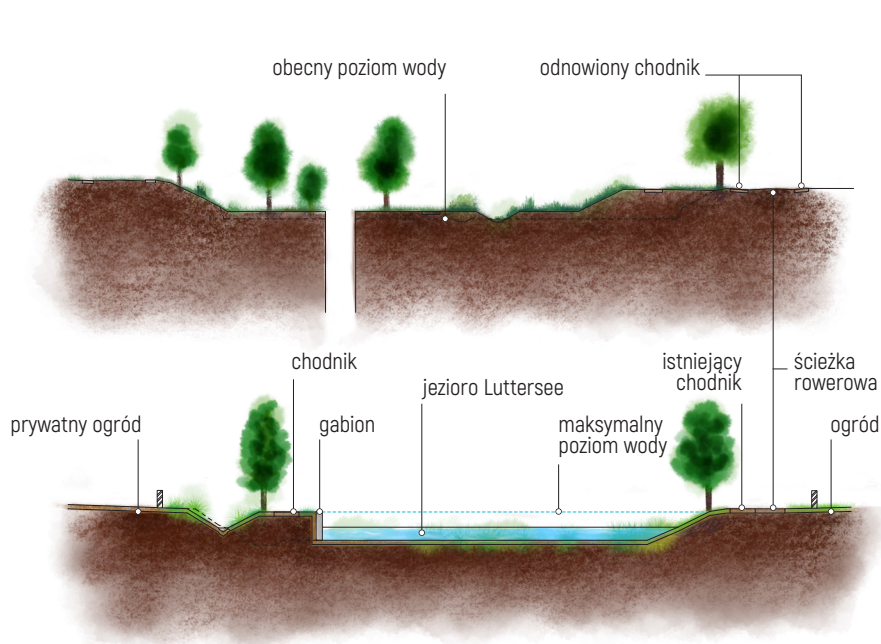
plac zabaw i strefy fitness, a także miejsce do gry w piłkę. Przekroje obszaru Luttergrünzug (rysunek 32) pozwalają dokładnie przestudiować, jak będą wyglądać odnowione przestrzenie, pokazano na nich również wymiary poszczególnych części składowych tworzonych obszarów i rodzaj zastosowanej roślinności.



Rysunek 30. Zachodnia część Luttergrünzug przedstawiona w koncepcji ramowej



Rysunek 31. Wschodnia część Luttergrünzug przedstawiona w koncepcji ramowej



Rysunek 32. Przekroje poprzeczne pogłębionej części zrewitalizowanego Luttergrünzug: część parku między Lerchenstraße i Nachtigallstraße (na górze), Luttersee (na dole) na podst. Planungsbüro DTP Landschaftsarchitekten GmbH).

## Przeszkody i czynniki sukcesu

Jeden z głównych tematów dyskusji w ramach projektu dotyczył wyboru pomiędzy zachowaniem ogrodów działkowych a rozszerzeniem terenów

zieleni z elementami wodnymi. Ostatecznie podjęto decyzję o zachowaniu ogródków działkowych (Bielefeld, 2019).

## Kontakt

Stadt Bielefeld (Urząd Miasta Bielefeld)  
Umweltamt  
umweltamt@bielefeld.de

Planungsbüro DTP (biuro planistyczne)  
Landschaftsarchitekten GmbH  
post@ntp-essen.de  
<https://ntp-essen.de/>

## Literatura

Bielefeld, 2019. *Planungsanlass – Der Luttergrünzug im Wandel*. Stadt Bielefeld.  
<https://www.bielefeld.de/de/un/uagrfr/pakan/luttergruenzug/plan/>

DTP, 2017. *Freiraumplanerisches Rahmenkonzept Luttergrünzug – Ergebnisbericht*. Planungsbüro DTP Landschaftsarchitekten GmbH, Essen.  
[https://www.bielefeld.de/ftp/dokumente/Bericht\\_Lutter\\_Teil1.pdf](https://www.bielefeld.de/ftp/dokumente/Bericht_Lutter_Teil1.pdf)

Uthmann, J., 2018. *Neuer See für Bielefeld geplant*. Neue Westfälische.  
[https://www.nw.de/lokal/bielefeld/mitte/22023539\\_Neuer-See-fuer-Bielefeld-geplant.html](https://www.nw.de/lokal/bielefeld/mitte/22023539_Neuer-See-fuer-Bielefeld-geplant.html)